



## Description du système gestion de temps

### LG 66E-TL11

## Serrure avec fonction

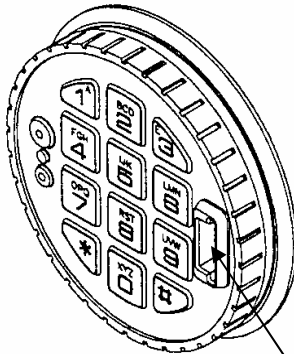
6040, 6260, 6441M (v1.20)

Ce logiciel TL11- est livrable pour les serrures :

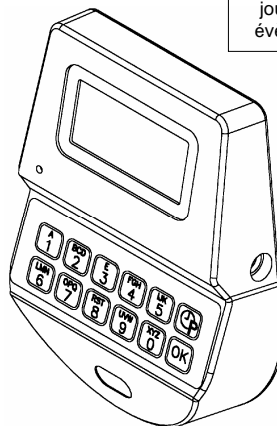
<b>COMBOGARD</b>	6040 -TL11
<b>SWINGBOLT</b>	6260 -TL11
<b>VERRIDE</b>	6441M-TL11

Clavier 3125 ou T8030 avec affichage de la temporisation.

Clavier 3125



Clavier T8030



Prise de lecture journal des événements

### Multicode

1 code de contrôle	( ID-N°. 0 )
1 Manager	( ID-N°. 1 )
8 utilisateurs	( ID-N°. 2-9 )

### Mode d'exploitation (Programmable par PC)

- **Mode Manager** = 9 codes d'ouverture, chaque code peut ouvrir individuellement
- **Mode double code** = 2 codes valables peuvent ouvrir ensemble.
- **Temporisation d'ouverture** = Temps de retard 1-99 min., fenêtre d'ouverture 1-19 min.
- **Report de temporisation d'ouverture** = Utilisateur ID-N°. 9 peut ouvrir immédiatement (code transfert de fonds)

### Serrure avec gestion de temps (programmable par PC):

Programme hebdomadaire avec sélection de plages horaires, (heures d'ouverture et fermeture) journalières. Programme jours fériés.

Blocage immédiat: Blocage de temps unique réglable par le Manager (1-99 heures) ou prolongation de l'ouverture :unique prolongation de l'ouverture, réglable par le Manager (1-99 heures)

### Affichage du journal des événements:

Les 479 dernières interventions, avec l'heure, la date, le No de l'utilisateur et l'action sont enregistrées et pourront être consultées ou imprimées sur le PC.

### Alarme sous contrainte:

Une alarme sous contrainte est programmable dans chaque mode d'exploitation.

### Blocage/déblocage à distance:

Enclenchement via "Alarmbox"ou l'unité de blocage..

### Connexion à l'installation d'alarme:

Possible par l'installation de contrôle "SP", inclus alimentation en courant 12V de la centrale d'alarme.

### Alimentation courant électrique:

Par batterie 9V (DURACELL ALKALINE) ou connexion à l'unité de blocage 12V.

### Montage:

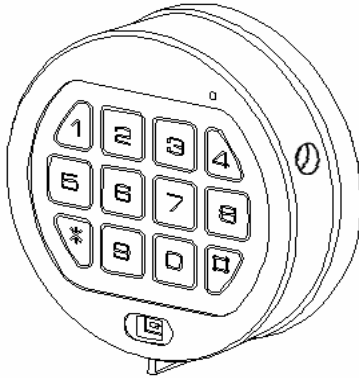
Les serrures ont une fixation de base standard, peuvent être installées et prêtes à être raccordées dans toutes les situations.



## MODE D'EMPLOI: **LG 66E-TL11** Multicode - avec gestion de temps

Clavier 3750K

Serrures: 6040-TL11, 6260-TL11, 6441M-TL11 (V1.20)



### Généralités

Chaque pression de touche est confirmée par un signal (sonore et clignotement de la LED). Un double bip indique que l'enregistrement du code est correct. En cas d'introduction d'un faux code, un triple bip retentit. Des pauses supérieures à 10 secondes entre chaque pression sur une touche, annulent les données en cours, il faut recommencer la procédure.

Code usine/Manager 1 - 2 - 3 - 4 - 5 - 6 - 7.

Une ouverture n'est pas possible lorsque la gestion de temps de la serrure est activée. Le blocage de temps sera indiqué à l'utilisateur par un long bip de 2 secondes.

Longueur du code : 7 positions, ( en fonction double code = 6 positions)

### Introduction du code :

Introduire 7 positions de chiffres ou mot de 7 lettres.

### Ouverture:

Après l'introduction d'un code correct (double bip) la serrure est en état d'ouverture durant un laps de temps de 3 secondes. L'ouverture diffère selon la serrure :

- COMBOGARD 6040** = Tourner le clavier à 90° à DROITE (sens des aiguilles d'une montre) jusqu'à la butée.
- SWINGBOLT 6260** = Tourner la poignée du mécanisme en position OUVERT.
- OVERRIDE 6441M** = Tourner le bouton à DROITE jusqu'à la butée.
- Un laps de temps de plus de 3 secondes entre les différentes opérations, entraîne le verrouillage automatique de la serrure électronique.

### Fonction double code: (doit être programmé)

Code d'usine: Manager 1213456, utilisateur 654321  
Il faut introduire 2 codes valables pour l'ouverture. L'ordre d'introduction n'est pas important, deux parmi tous les codes valables peuvent ouvrir.

### Fermeture:

L'ouverture diffère selon la serrure :

- COMBOGARD 6040** = Tourner le clavier en arrière jusqu'à la butée
- SWINGBOLT 6260** = Tourner la poignée du mécanisme en position FERME
- OVERRIDE 6441M** = Tourner le bouton au minimum 1 tour à GAUCHE (pas de butée!).

**IMPORTANT** Vérifier le verrouillage !



**Erreurs de manipulation:**

Après 4 faux codes successifs la serrure se bloque pendant 5 minutes, et ensuite à partir de 2 faux codes. Pendant le temps de blocage la LED clignote toutes les 10 sec.  
Une pression sur une touche du clavier sera signalée par un triple bip.

**Changement de code:  
(Porte ouverte !)**

Introduire le code et maintenir la pression sur le dernier chiffre jusqu'à ce que la LED s'allume, appuyer sur la touche "0" et introduire 2 x le nouveau code, double bip à chaque fois (LED s'éteint).

ou

introduire 7 x "0" (en fonction double code 6 x "0") puis ancien code, et 2 x le nouveau code (double bip à chaque fois).

En cas d'introduction d'un faux code, (3 bip) ou des pauses supérieures à 10 secondes entre chaque pression sur les touches, l'ancien code reste actif.

Si le nouveau code est trop semblable à un code déjà enregistré, il sera rejeté (3 bips). Choisir un nouveau code.

**Alarme sous contrainte:**  
(doit être programmée)

En cas d'agression, une alarme (silencieuse) peut être déclenchée, en introduisant le code et en modifiant **le dernier chiffre + 1 ou - 1** (Par ex.: dernier chiffre 9, déclencher l'alarme par 0 ou 8). La fonction de la serrure reste identique à une ouverture via le code normal. (Alarmbox nécessaire)

**Temporisation d'ouverture:**  
(doit être programmée)

Après une introduction correcte du code, la temporisation commence et est identifiable par un signal de la LED clignotant toutes les secondes. A la fin de la temporisation, la fenêtre d'ouverture commence, indiquée par un double bip et 2 clignotements de la LED lumineuse par seconde ainsi qu'un signal sonore toutes les 10 secondes.

Pendant cette fenêtre d'ouverture, un code valable doit être introduit pour ouvrir.

En fonction double code il faut introduire 2 codes valables pendant la fenêtre d'ouverture pour ouvrir.

Si aucun code valable n'est introduit durant la fenêtre d'ouverture, la serrure est à nouveau verrouillée dans les plages horaires.

**Alimentation électrique:**

1. Le compartiment batterie se trouve à l'intérieur de la porte. En cas de batterie faible, une série de signaux sonores sont émis à l'ouverture.

N'utiliser que des batteries DURACELL ALKALINE!

Afin de préserver l'affichage exact du temps, **procéder au changement de batterie dans un délai de 1 minute.**

Si le changement de la batterie a été oublié, maintenir une batterie 9V-DURACELL ALKALINE sur les contacts d'alimentation de secours jusqu'à l'introduction du code et de l'ouverture effectuée.

En l'absence d'alimentation de courant les codes restent enregistrés.

2. En cas de raccordement à une installation d'alarme l'alimentation en courant provient de cette installation. (unité de blocage nécessaire)



**Conseils de sécurité:**

Modifier immédiatement les codes et les déposer dans un endroit sûr, ne pas utiliser de code contenant des données personnelles (numéro de téléphone, date d'anniversaire, etc).

**LED-signaux acoustiques:**

1 x court	Confirmation d'entrée
2 x court	Code juste
3 x court	faux code, pas accepté
6 x court	Blocage à distance, (installation d'alarme)
1x long bip (2 sec.)	Gestion de temps active
LED clignote toutes les 10 sec.	blocage après fausse introduction
LED 1 x pro sec	Retard d'ouverture en cours
LED 2 x pro sec.	Fenêtre d'ouverture – décompte de temps
et 1 bip toutes les 10 sec.	
1x long bip (6 sec.)	Coupure de courant – La gestion du temps doit être synchronisée (code de contrôle + code de montage)
Série de bips, maximum 3 sec.	Changer la batterie!



**PROGRAMMATION-MANAGER LG 66E-TL11 Multicode-serrure à gestion de temps**

<b>Fonctions Manager- (Aperçu)</b>	<p>A) Changer le code Manager (ID-No 1)          B) Enregistrement utilisateur (ID-No. 2-9)          C) Blocage utilisateur          D) Suppression utilisateur          E) Blocage immédiat ou prolongation d'ouverture          F) Changement horaire Été-/Hiver          G) Synchronisation horaire, programme horaire          H) Lecture du journal des événements          I) Introduire temporisation d'ouverture</p>	<p>Fonction "0"          Fonction "1"          Fonction "2"          Fonction "3"          Fonction "4"          Fonction "5"          Fonction "6"          Fonction "7"          Fonction "9"</p>
<b>Activer le code Manager</b>	<p>On peut ouvrir avec le code d'usine 1 - 2 - 3 - 4 - 5 - 6 - 7. Pour activer la fonction Manager, il faut modifier le code manager (enrolled)</p>	
<b>A) Modification du code Manager</b>	<p>Introduire le code usine (ou ancien Code) et maintenir le dernier chiffre pressé jusqu'à ce que la LED s'allume, presser la touche "0" (double bip) et introduire le nouveau code (double bip), réintroduire le nouveau code pour le confirmer (double bip) la LED s'éteint. Le nouveau code est maintenant actif. En cas de faux code ou de pauses plus longues que 10 sec. entre chaque manipulation, l'ancien code reste actif.</p>	
<b>B) Enregistrement utilisateur *</b> <i>Fonction double code voir(*)</i>	<p>Introduire le code Manager et <u>maintenir le dernier chiffre appuyé</u> jusqu'à ce que la LED reste allumée, presser la touche "1" (double bip) et introduire l'ID-N°. (par ex. "2", double bip), introduire le nouveau code (double bip) et reconfirmer (double bip). La LED s'éteint.          3 bips signalent une confirmation erronée (faux code) ou que le nouveau code est trop semblable à un code déjà enregistré, il sera rejeté choisir un nouveau code.</p>	
<b>C) Bloquer un utilisateur</b> <i>Fonction double code voir(*)</i>	<p>Introduire le code Manager et <u>maintenir le dernier chiffre appuyé</u> jusqu'à ce que la LED reste allumée, presser la touche "2" (double bip) et introduire l'ID-N°. par ex. "2" (1 bip). La LED s'éteint.          L'utilisateur (N° 2) est bloqué jusqu'à la prochaine réactivation avec la fonction "1" et l'ID- N°. "2" sera alors réactivé.</p>	
<b>D) Effacer un utilisateur</b> <i>Fonction double code voir(*)</i>	<p>Introduire le code Manager et <u>maintenir le dernier chiffre appuyé</u> (double bip) jusqu'à ce que la LED reste allumée, presser la touche "3" (double bip) et introduire l'ID-N°. par ex. "2" (1 bip) La LED s'éteint. L'utilisateur (N° 2) est effacé.</p>	
<b>E) Blocage immédiat</b> <i>Fonction double code voir(*) ou prolongation d'ouverture (**)</i>	<p>(doit être introduit dans le programme de gestion de temps).          Le blocage immédiat permet au manager un blocage de temps unique de 1-99 heures. Introduire le code manager et maintenir pressé le dernier chiffre jusqu'au double signal habituel (la LED s'allume), presser la touche "4" (Fonction 4) (double bip) et introduire les heures de blocage de 2 positions (par ex. "02" pour 2 heures), double bip et confirmer les heures de blocage (réintroduire "02"). Après la serrure est bloquée 1 x pendant 2 heures.</p>	
<b>F) Changement d'horaire Été/hiver-</b> <i>Fonction double code voir(*)</i>	<p>Avant le jour d'enclenchement (dernier dimanche mars/octobre) la modification doit être effectuée, sinon les horaires de la serrure diffèrent d'une heure:          Introduire le code manager et maintenir le dernier chiffre pressé jusqu'à ce que la LED s'allume, presser la touche "5" (fonction 5) et presser "0" pour l'horaire d'hiver ou "1" pour l'horaire d'été.</p>	
<b>G) Synchronisation du temps</b> Dans la fenêtre d'ouverture	<p>Des différences du programme de l'horloge et de l'heure du PC (temps réel) seront synchronisées avec le programme du PC "TL11-TIMELOCK/<b>Sync only</b>" et le code manager avec la fonction "6". Recommandé tous les 6 mois, au plus tard après 4 ans. Ou après interruption de l'alimentation en courant. Synchronisation pendant le temps de blocage (bip de 6-Sec.) avec le code de contrôle et le code manager → code de contrôle.</p>	

(\*) **En fonction double code** (Principe 4 yeux), un code utilisateur doit être entré avant le code Manager pour effectuer une programmation.

(\*\*) En lieu et place d'un blocage immédiat on peut programmer dans le Setup une prolongation d'ouverture unique. Les heures de prolongation seront introduites comme pour le blocage immédiat.





**Intégration – gestion de temps:**

Après la programmation de la serrure, les fonctions de la gestion de temps de la serrure peuvent être intégrées par PC.

Le programme TL11 TIMELOCK (v1.10) sera téléchargé et ouvert dans le PC. Cocher sous „Configuration “et sélectionner le Port Com (RS 232) .

"SYNC Only" (Synchronisation de l'heure) est donné et sera désactivé par un clic. Sélectionner "Summer time" (horaire d'été) si la programmation a lieu pendant l'horaire d'été.

Cocher Time Lock/Activ et si désiré, sélectionner Immediate Lock (blocage immédiat), et Open Ext (Prolongation d'ouverture), si au lieu du blocage immédiat une prolongation d'ouverture est désirée.

**Programme hebdomadaire:**

31 sélections-horaires sont disponibles dans le programme hebdomadaire et de jours fériés. Choisir un jour ouvrable et introduire les heures d'ouvertures souhaitées (de - à). Pour la suppression, le temps de fermeture est introduit comme l'heure d'ouverture. L'icône représentant un escalier trie les entrées.

**Programme jours fériés:**

(Special events) Date avec heures de fermeture (de - à) et à la fin la ligne saisir "CLOSE" (fermer).

Une fermeture pour jour férié peut être de maximum 1 semaine. Plusieurs fermetures pour jours fériés peuvent se suivre (vacances)

On peut aussi introduire, avec la sélection "OPEN", des ouvertures de ventes les dimanches, respectivement programmer des temps d'ouverture pour des jours qui sont bloqués dans le programme hebdomadaire.

**Transmettre à la serrure les données de l'unité de gestion de temps :**

(Fonction 6)

Sélectionner sur l'écran du PC l'icône "coffre-fort", connecter l'interface avec le Com Port-PC, et brancher la prise du câble dans le clavier.

Introduire le code Manager (maintenir le dernier chiffre pressé) et "6" (Fonction 6) (LED s'allume).

La transmission commence et fini, lorsque dans la ligne inférieure, à gauche de la fenêtre du menu apparaît END.

**Modifier l'unité de gestion de temps:**

Programmer les nouveaux horaires désirés dans le programme du PC TL11 TIMELOCK. Transférer les données dans la serrure.

Les nouvelles valeurs horaires écraseront les anciennes (Pas de Reset nécessaire).

Supprimer l'enregistrement: Placer le temps de fermeture et temps d'ouverture identique.

**Synchronisation de l'heure:**  
Dans la fenêtre d'ouverture

Les éventuels écarts du temps de l'horloge de la serrure peuvent être synchronisés sur le temps réel par le PC et doit être effectué tous les 6 mois, mais au plus tard après 4 ans. Ouvrir le programme du PC TL11 TIMELOCK, cliquer sous "Summer" si la synchronisation intervient pendant l'horaire d'été "SYNC only" est déjà coché.

cliquer sur l'icône "coffre-fort."

Etablir la connexion Interface.

Introduire le code Manager (maintenir le dernier chiffre pressé) et "6" (Manager Fonction 6).

La transmission commence et fini, lorsque dans la ligne inférieure, à gauche de la fenêtre du menu apparaît END.



**Synchronisation de l'heure:**

En blocage horaire  
(Bip long 6 sec.)

En cas de longue coupure d'alimentation l'horloge de la serrure s'arrête.

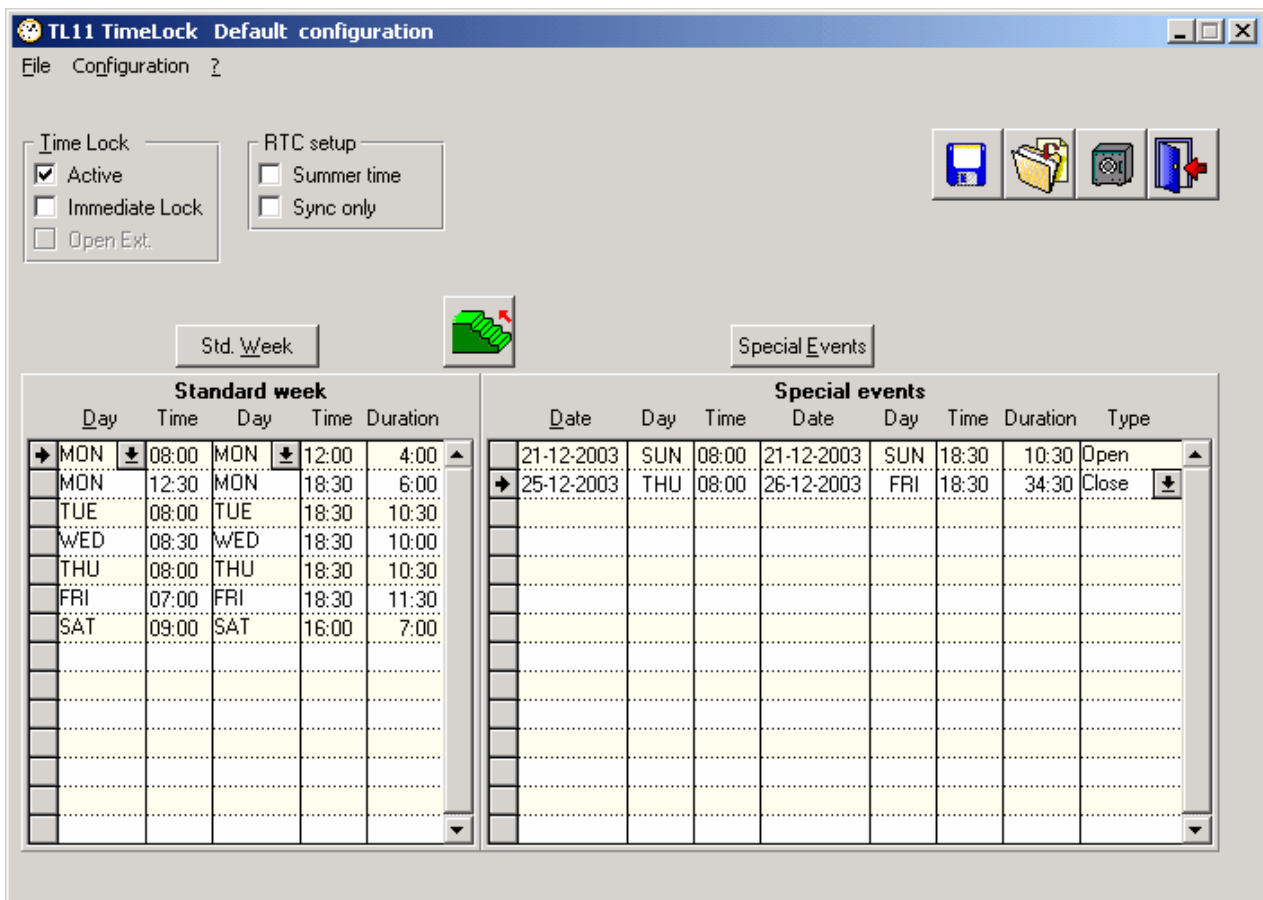
La synchronisation s'effectue avec le code de contrôle Fonction 8 et le code Manager et Fonction 6 (→code de contrôle)

Introduire les temps d'ouverture et de fermeture, continuer avec Enter.

L'icône en forme d'escalier trie les lignes à supprimer.

Introduire l'heure de fermeture ainsi qu'une heure d'ouverture.

Dans une des versions du logiciel „Funk 4“ donne l'accès au blocage immédiat respectivement à la prolongation d'ouverture.





## CODE CONTRÔLE **LG 66E-TL11** MULTICODE-SERRURE HORAIRE

### Fonction du code de contrôle:

Modification code	=	Code de contrôle "0"	
Lecture de journal des évènements	=	Code de contrôle "7"	
<u>Annuler</u> le blocage immédiat	=	Code de contrôle "8" avec la fonction Manager	"4"
Modifier l'horaire Eté/Hiver	=	Code de contrôle "8" avec la fonction Manager	"5"
Programme gestion de temps	=	Code de contrôle "8" avec la fonction Manager	"6"
Manager Reset (setup)	=	Code de contrôle "8" avec la fonction Manager	"8"

Le Code de contrôle est à 8 positions et ne peut pas ouvrir.

Le code de contrôle peut activer initialement les fonctions dans le PC que s'il est modifié.

### Code de contrôle: 8x "5"

### Accès aux fonctions avec Code de contrôle-

Maintenir la touche "0" pressée jusqu'au double bip habituel, introduire le code de contrôle et maintenir le dernier chiffre appuyé. (LED s'allume). Introduire les fonctions No .....

### Modifier le code de contrôle:

(Fonction 0)  
Maintenir la touche "0" pressée jusqu'au double bip habituel, introduire l'ancien code de contrôle et maintenir le dernier chiffre pressé (LED s'allume) "0" (Fonction "0" = Changement de code) et introduire code à 8 chiffres, réintroduire à nouveau le code à 8 chiffres pour confirmer (LED s'éteint) Lors du 1<sup>er</sup> changement de code, le code de contrôle et le code Manager sont programmables (enrolled).  
Par ex...: **0 55555555** (PC-Code);  
"0" (Fonction 0);  
87654321;  
87654321.

### Lecture du journal des évènements:

(Fonction 7)  
Sur un PC avec système d'exploitation (Windows 95/98 ou plus récent), le programme LG-VIEW doit être installé. Un port COM (1200 bauds, non parity, 8 databits, 1 stop bit) doit être fixé. Brancher l'interface (PN42160) au PC-Port et brancher la fiche dans la prise du clavier de la serrure.  
Ouvrir le programme "LG-View" et sous "Configuration", installer le port correspondant et activer Eté-/Hiver = et définir les dates d'enclenchement (dernier dimanche mars/octobre). Cliquer l'icône en forme de coffre-fort. (Pour interrompre la transmission l'option "STOP est à disposition).

Introduire le Code de contrôle sur le clavier de la serrure et "7":  
Procédure:

Maintenir pressé „0" jusqu'au double bip habituel, introduire le code de contrôle et maintenir le dernier chiffre pressé, (jusqu'à ce que la LED s'allume) et presser „7".  
La transmission de données commence - visible au compteur en bas à gauche du display du PC. La liste apparaît après la fin du transfert sur le display et doit commencer avec AUDIT SEND et l'heure actuelle (l'heure du PC)

### Fonction filtres :

En les cliquant et en les sélectionnant, une période (Date-search), un événement (search events) ou un utilisateur (search user), seront filtrés. Cliquer sur "Reset Filter" et la liste apparaîtra entièrement triée chronologiquement



Le journal des évènements peut être sauvegardé sous "SAVE" et lu à nouveau avec "Load". Avec "Print" il peut être imprimé.

Sous "Infos" apparaît le statut actuel de la serrure et des utilisateurs:

Enrolled = actif  
Installed = actif mais pas modifié  
Disabled = désactivé  
Deleted = effacé  
Blocked = bloqué, non autorisé dans le programme de base

Sous "TIMELOCK" on peut visualiser les valeurs de l'unité de gestion de temps de la serrure.

Dans la serrure 479 actions sont enregistrées, les données ne peuvent pas être effacées.

**Code de contrôle-Multifonction 8:**

(Override-Fonction)

Cette fonction n'est accessible qu'avec le code Manager et la fonction Manager ensemble (Principe 4 yeux) et peut suspendre le temps de blocage et modifier les valeurs de l'unité de gestion de temps de la serrure

Procédure:

Maintenir pressée la touche „0“ jusqu'au double bip habituel, introduire le code de contrôle et maintenir pressé le dernier chiffre jusqu'à ce que la LED s'allume, presser „8“, introduire le code Manager maintenir pressé le dernier chiffre jusqu'au double bip habituel et introduire la fonction Manager No....

**Suspendre le blocage immédiat:**

(avec la fonction Manager 4)

Introduire le code de contrôle et la Fonction No. 8, le code Manager, et Fonction 4 introduire temps de blocage "00" et confirmer ce temps de blocage. De la même manière le temps de blocage peut être prolongé, le temps sera introduit en heures (2 positions).

**Modifier l'horaire Eté/Hiver avec blocages horaires:**

Introduire le code de contrôle et la fonction N° 8, introduire code Manager et la Fonction 5 et "0" pour l'horaire d'hiver ou "1" pour l'horaire d'été.

**Télécharger programme horaire ou ré-écriture**

Pour la programmation PC, voir mode d'emploi Manager "PC-Programmation de la serrure à unité de gestion de temps". La connexion PC-serrure doit être établie. Introduire le code de contrôle et la fonction No 8, code Manager et introduire la fonction 6. Le transfert du programme de l'unité de gestion de temps dans la serrure commence, visible dans le protocole d'envoi du PC.

**Synchronisation de l'heure: Longue interruption de courant**

Au cas où l'horloge (dans la serrure) est restée sans courant après une interruption de (>3 min.) elle émet après l'introduction du code (bip long de 6 sec.) et la serrure est bloquée. Cliquer et activer SYNC dans le programme de l'unité de gestion du temps (cliquer sur l'icône coffre-fort), établir la connexion avec la serrure. Introduire le code de contrôle avec la fonction "8" et le code Manager avec la fonction "6".

**Manager Reset:**

Introduire le code de contrôle et la fonction 8, le code Manager et la fonction 8. La serrure émet un long bip (0,5 sec) et est en mode SET-UP (ouvre avec "1") et doit être reprogrammée (voir mode d'emploi PC-setup TL11).

En cas d'horaire d'été. (Voir programmation PC)

**PROGRAMMATION PC****LG 66E-TL11****Serrure - SETUP****Mode -Setup:**

En Mode-Setup-Mode la serrure ouvre avec "1" et active une sortie alarme. La serrure peut être montée et programmée ultérieurement.

**Programmation de la serrure:**

Le système d'exploitation Windows 95 (ou plus récent) doit être installé sur le PC (Laptop), un port COM (1200 baud, non parity, 8 databit, 1 Stopbit) connecté. Si le Laptop n'a pas de COM-Port, le raccordement doit se faire au moyen d'un adaptateur USB (RS232) ou par une carte PCMCIA. Charger le programme "TL11\_setup" et l'ouvrir. Cliquer "Configuration" et sélectionner le PC-Com-Port.

Cliquer les programmes des serrures désirés, sélectionner la longueur des codes et activer les utilisateurs.

- Les utilisateurs activés (installed) ont un code, qui pourra être modifié ou supprimé après programmation.
- Utilisateurs non activés (Blocked) ne pourront pas être plus tard introduit par le Manager.
- En fonction TD-Override (Report de temporisation d'ouverture) l'utilisateur ID No 9 doit être activé.
- En fonction DOUBLE CODE, il faut au minimum qu'un utilisateur soit actif avec le Manager
- Cliquer "Disable opening" (blocage à distance)
- Cliquer SN "Activ", afin que les numéros de série originaux soient affichés.

**Transmission programmation PC-à la serrure**

Connecter l'interface (PN42160) dans le Com Port du PC et brancher la fiche dans la prise du clavier de la serrure en état de marche (Software TL11, V1.20 E) et cliquer dans le display du PC sur "Transmission". Presser la touche "0" sur le clavier de la serrure.

L'ensemble des données qui sera transmis dans la serrure apparaît sur le Display. La transmission est complète si le mot END apparaît dans la dernière ligne. La serrure est encore en mode Setup et ouvre avec "1". Pour programmer d'autres serrures, il faut cliquer le symbole "machine à écrire" et presser "0" sur le clavier de la nouvelle serrure.

**Quitter le mode Setup:**

maintenir pressé „0" et introduire le Code de contrôle. Le programme est activé.

**Modification du programme:**

Si l'on doit modifier le programme, il faut tout d'abord effectuer un RESET et ensuite reprogrammer.

**Manager-Reset:**

Introduire le code de contrôle. Fonction 8, introduire le code Manager, introduire la fonction "8": Un long bip (0,5 sec.) est émis.

La serrure est en mode SETUP.

**Hardware-Reset:**

Si le code de contrôle n'est pas connu, on peut effectuer un reset de la serrure avec un RESET-BOX (Art-Nr.6066) : retirer de la serrure la fiche BATTERIE, maintenir pressée la touche "0" environ 5 min, brancher la prise du RESET-BOX dans la connexion BAT-de la serrure. (Dans le Reset-Box il faut une batterie 9V-DURACELL ALKALINE). Un long bip de 0,5 sec. est émis. La serrure est en mode Setup. Réintroduire les anciennes connexions.